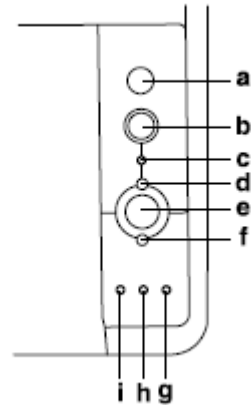


Printeri Epson Aculaser M2000DN kasutamise lühijuhend

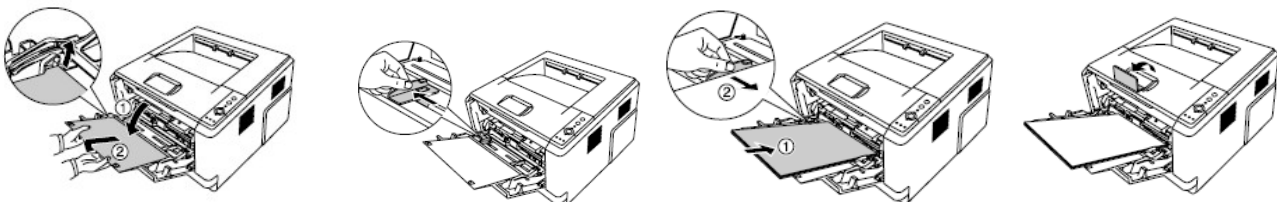
Tuled ja nupud

- Info nupp – prindib staatuse lehe, kui veatuli ei põle. Vajutades pikemalt, kui 2 sekundit prindib arvutivõrgu info. Kustutab hoiatuse, kui hoiatustuli põleb.
- Töö katkestamise nupp – kui vajutada ühe korra, peatab praeguse töö. Kui vajutada pikemalt kui 2 sekundit kustutab kõik tööd printeri mälust.
- Andmete tuli (roheline) – põleb, kui printeris on andmeid, mida printida, vilgub kui parasjagu prinditakse, kustunud, kui printeri mälus andmeid ei ole
- Valmisoleku tuli (roheline) – põleb, kui printer on valmis andmeid vastu võtma ja printima, kustunud, kui printer ei ole valmis. See tuluke koos teiste tuledega selgitab veaolukorda.
- Start/stopp nupp – vahetab printeri olekut: valmis või printimine keelatud. Ära näpi seda nuppu asjata!
- Veaolukorra tuli (oranž) vilgub või põleb, kui on tekkinud mingi viga
- Paberi oleku tuli (oranž) – põleb või vilgub koos veaoleku tulega näitamaks, et viga on seotud paberiga. Vilkumine tähistab tavaliselt, et paberit ei ole, põlemine seda, et paber on kuhugi vahele kinni jäänud.
- Tooneri tuli (oranž) – kui põleb, siis tooner otsas, vilgub siis kui toonerit vähe (anna teada, kui vilgub!).
- Mälu tuli – põleb või vilgub koos teiste tuledega, et viidata mälu vigadele.



Paberi käsitsisööt

- Ava käsitsisöödu sahtel ja tõmba abiplaat oma kohale.
- Sea paberihoidjad paberi järgi tihedalt.
- Paiguta paber nii kaugele masina sisemusse, kui ta läheb. Paber peab asuma paberisöötja suhtes keskel. **Kujutis prinditakse peale poole.** Käsitsisöödus võib kasutada **korraga kuni 50 lehte tavalist paberit** või **kuni 5 paksemat (>90 g/m²) paberit.**
- Tõsta üles hallil osal olev paberi tõkis, et juba prinditud paber ei satuks paberisöötjasse.

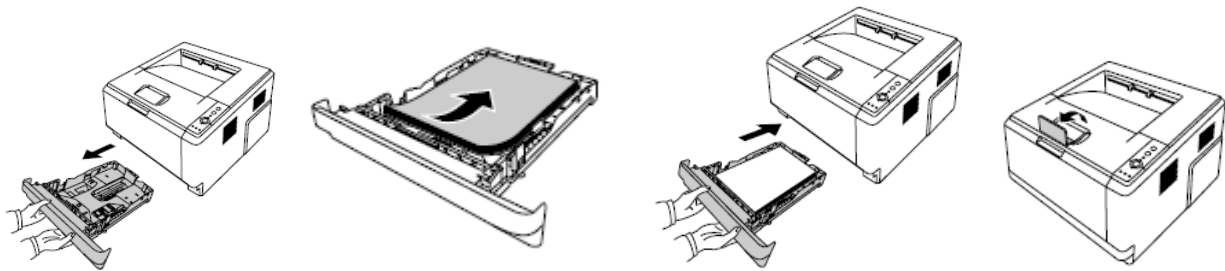


Paksemale paberile võib printida vaid käsitsisöödust ning ühele poole korraga. Ja arvutis tuleb teha vastavad muudatused printeri omadustes: **thick** 121-220 g/m², **semi-thick** 91-120 g/m², **label** etiketipaber, **transparencies** – läbipaistev paber või termokile.

Muid A4 pabereid (80 g/m²) võib printida ka paberisahtlist: **color** – värviline paber, **recycled** – taaskasutatud paber. Kui korraga (ühest dokumendist) prindite rohkem kui 20 lehekülge paberile, mis ei nõua käsitsisöötu **tuleks eelistada paberisahtlit**. Kui paber on mõlemas, siis vaikimisi eelistatakse käsitsisöötu (saab arvutis sundida kasutama ka sahtlit). Kui paber saab käsitsisöödus otsa ning arvutis määratud paberi tüüp ei nõua käsitsisöötu, siis prinditakse edasi paberisahtlist.

Printimine paberisahtlist

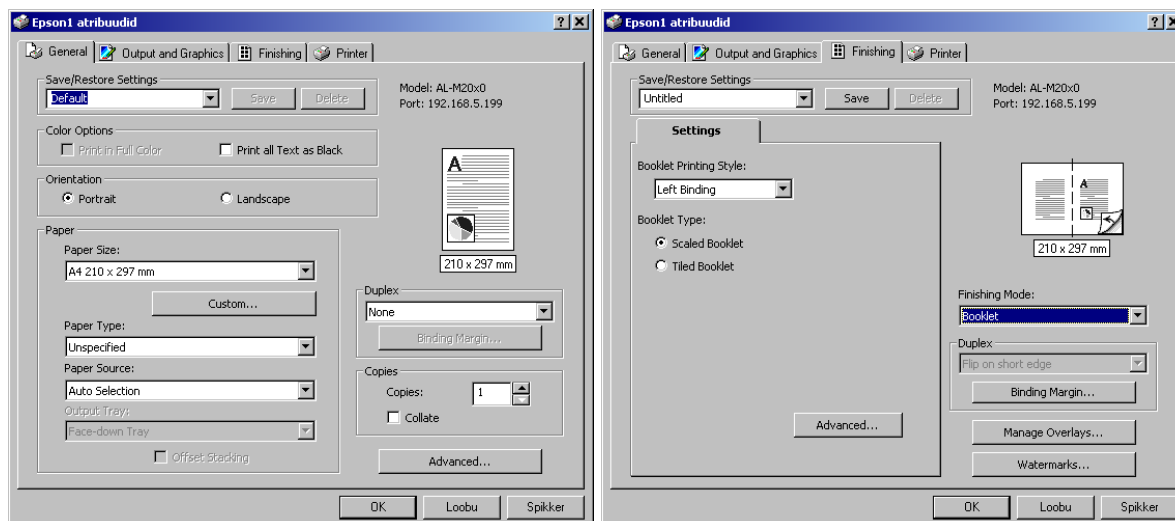
1. Tõmba paberisahtel lõpuni välja
2. Anna teada, kui keegi on muutnud paberi hoidikute asendit. Kuna tegemist on võrguprinteriga, siis peaks kogu aeg kasutama A4 paberit
3. Aseta paber hoidikute vahele **trükitav pool all** vastu sahtli tagumist serva. Korraga võib kasutada kuni 250 lehte. Kui lisad paberit, siis kõigepealt võta vana paber välja ja aseta see printerisse ühe pakina.
4. Lükka sahtel õrnalt oma kohale tagasi. Veendu, et sahtel lukustub.
5. Tõsta üles hallil osal olev paberi tõkis.



Ära jäta värvilist paberit printerisse. Jäta alati vähemalt üks valge leht printerisse.

Kahepoolne trükk

Printer oskab printida mõlemale poole. Seda nii käsitsisöödust (ära kasuta paksu paberi korral!) kui sahtlist. Prinditav leht väljastatakse ja tõmmatakse kohe printerisse tagasi. **Ära näpi paberit, kui see liigub!** Kahepoolne trükk tuleb määrata arvutist printeri omadustest muutes valikulehel **General** väärtust **Duplex**. Valida saab, kas kavatsete valmis lehte lugemisel hoida pikemast (long edge) või lühemast servast (short edge). Lisaks on võimalik valida, et dokument prinditakse vihikuna (4 lehte paigutatakse ühele lehele **Finishing** → **Finishing mode** → **Booklet**), slaidilehena (mitu lehte trükitakse vähendatult ühele lehele **Finishing** → **Finishing mode** → **N-Up**) või plakatina (üks leht paigutatakse mitmele lehele, et saate pärast suureks kokku plakati liimida **Finishing** → **Finishing mode** → **Poster**).



Enne printimist ära unusta printeri sätteid õigeks tagasi seadmast.

Printeri installeerimine sisevõrgus Windows 7 arvutitele

Enamasti peaks printer kõikidel õpetajate arvutitel installeeritud olema, aga mõningatel juhtudel pole teda kasutajaprofilis näha.

1. Valige *Start --> Devices and Printers*
2. Valige *Add Printer*
3. Valige *Add a network, wireless or Bluetooth printer*
4. Oodake, kuni arvuti leiab arvutivõrgus erinevad printerite seas
AL-M2000 (EPSON) 192.168.5.200
Nb! Ärge kasutage varianti [http://192.168.5.200/...](http://192.168.5.200/)
5. Vajadusel peatage edasine otsing (*Stop*)
6. Valige ülalmainitud printer ja valige *Next*
7. Kui teile öeldakse „*Windows detected that a driver is already installed for this printer*“ valige variant „*Use the driver that is currently installed (recommended)*“.
8. Andke printeri nimeks „Opetajate EPSON“ ja valige *Next*
9. *Printer Sharing* lehel valige „*Do not share this printer*“ ja *Next*
10. Suure tõenäosusega on mõistlik valida valikuruut „*Set as the default printer*“. Pakutakse võimalust printida testlehte. Enamasti ei ole seda siiski vaja teha.
11. Valige *Finish*